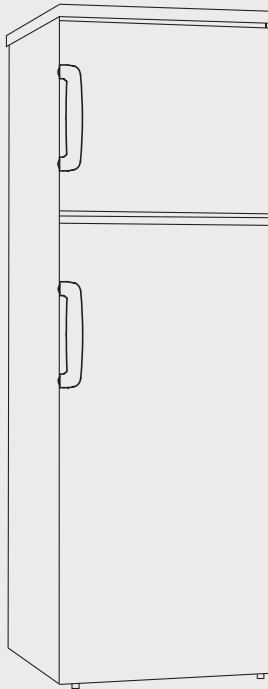


MANUAL
PRF2625MW
PRF2626MS

Premium

9.3 CU.FT. REFRIGERATOR REFRIGERADOR DE 262 L



This product is for domestic use only
Use & Care Manual
Important Safeguards

MODEL: PRF2625MW
MODELO: PRF2626MS

Estimado Cliente:

Muchas gracias por comprar este REFRIGERADOR. Para asegurar que obtenga los mejores resultados de su nueva heladera, por favor tómese un tiempo para leer cuidadosamente las instrucciones en este manual.

Por favor asegúrese que el material de embalaje de este producto sea desechado de manera responsable y en concordancia con las leyes ambientales del país donde se encuentre.

Cuando deseché algún equipo refrigerador o congelador por favor contacte a su recolector local de desechos, esto con el fin de asegurar el desecho seguro y responsable del equipo.

Este electrodoméstico solo debe ser usado para lo que fue diseñado y fabricado.

PRECAUCIÓN:

Este aparato no está diseñado para ser usado por niños pequeños o personas discapacitadas física o mentalmente sin una supervisión responsable.

Los niños deben ser supervisados para asegurar que no jueguen con el electrodoméstico.

General:

Este tipo de refrigerador es ampliamente usado en lugares como: hoteles, oficinas, residencias estudiantiles y casas en general. Este aparato es muy adecuado para preservar comidas, frutas y bebidas. Disfrute de las ventajas de su cómodo tamaño, bajo consumo eléctrico y sus facilidades de uso.

Configuración Principal:



1、 Rejilla de acero

2、 Termostato

3、 Cabina Plástica

4、 Gaveta

5、 Patas niveladoras

Nota: Las figuras en el manual del usuario son solo como referencia. El producto actual podría ser ligeramente distinto.

DESEMBALAJE DE SU HELADERA

ADVERTENCIA: Mueva su refrigerador entre 2 o más personas. El peso de su equipo refrigerador puede causarle una lesión en la espalda u otra parte del cuerpo.

Remueva los precintos y todas las etiquetas de su refrigerador antes de usarlo (Excepto la etiqueta de clasificación).

Para remover cualquier cinta adhesiva o pegamento que quede, frote el área con su dedo pulgar.

Los residuos de cinta adhesiva o pegamento pueden ser removidos fácilmente con un poco de jabón lavaplatos en el dedo, frotando sobre el residuo con sus dedos, limpie con agua tibia y seque.

No utilice instrumentos punzantes, alcohol de frotar, ni líquidos inflamables, o limpiadores abrasivos para remover la cinta adhesiva o el pegamento. Estos productos pueden dañar la superficie de su refrigerador

Cuando mueva su refrigerador no lo incline mas de 45° de la posición vertical.

LIMPIEZA ANTES DE USAR:

Después de remover todo el material de embalaje, (Especialmente la goma entre el condensador externo y la cabina debe ser removida) limpie la parte interna de su refrigerador antes de usarlo.

REQUERIMIENTOS DE ESPACIO

ADVERTENCIA: Mantenga los materiales inflamables y vapores, tales como: gasolina, alejados de su refrigerador.

Al no seguir esta advertencia se arriesga usted a morir por explosión, incendios o quemaduras.

Para asegurar la apropiada ventilación para su refrigerador , permita por lo menos 2 cm de espacio entre su refrigerador y las paredes alrededor, y por lo menos 3 cm de espacio entre su refrigerador y el techo.

Si usted está instalando su refrigerador contigua a una pared fija, deje suficiente espacio en el lado de la bisagra para permitir que la puerta del refrigerador abra apropiadamente.

Nunca instale su refrigerador cerca de una fuente de calor o en un sitio donde le de la luz directa del sol.

REQUEIMIENTOS ELECTRICOS

ADVERTENCIA: NO REMUEVA LA TERMINAL DE TIERRA.

NO USE UN ADAPTADOR.

NO USE CABLE DE EXTENSIÓN.

Si no sigue estas instrucciones podría resultar muerto o seriamente herido por incendio o descarga eléctrica.

Antes de mover su refrigerador a su ubicación final, es importante asegurarse de que se tiene una conexión eléctrica apropiada.

Metodo de Tierra Recomendado

AC 115 Volt /60 Hz AC solo 10 amperios fusionados y apropiadamente conectados a tierra se requieren. Es recomendable que este aparato se sirva de un circuito separado solo para él. Utilice un tomacorrientes que no se pueda apagar con un interruptor o cadena. No use un cable de extensión.

NOTA: Antes de probar algún tipo de instalación, desconecte el refrigerador de la fuente de energía eléctrica. Cuando finalice conecte el refrigerador a la fuente de energía eléctrica y reinicie el control a la programación deseada.

NIVELANDO

Si el refrigerador no está nivelado durante la instalación, las puertas pueden no cerrar apropiadamente, causando problemas de refrigeración, congelamiento o humedad. Es muy importante que la refrigerador esté nivelado correctamente durante la instalación para asegurar su correcto funcionamiento.

Para nivelar su refrigerador puede girar la pata niveladora en sentido de las agujas del reloj para levantar ese lado o para bajarlo girarlas en sentido contrario a las agujas del reloj.

NOTA: Teniendo a alguien que presione desde arriba la desde arriba del refrigerador puede puede tomar las medidas para nivelar, de esta manera se hace mas fácil hacerlo.

USO DEL APARATO

Para obtener los mejores resultados posibles de su refrigerador es importante que sea operado de manera apropiada.

Control de Temperatura

La temperatura de su refrigerador es controlada por la perilla del termostato. La caja de control del termostato es cargado en el compartimiento del compresor. Gire la perilla de control de termostato arriba o abajo para regular la temperatura dentro de la dentro del refrigerador. Las marcas en la perilla indican de 1 al 6 para los diferentes grados de temperatura. La temperatura decrece en la posición 1 y se hace menos fría y en la posición 6 la temperatura se hace mas fría. Las letras "off" significan apagado.

Programe el control en una posición de 1-6 para uso normal, la posición exacta para una Buena temperatura en su heladera generalmente es el "3".

Almacenaje de alimentos congelados

Cuando use su refrigerador por primera vez o después de descongelar, coloque el control de temperatura en "6" por al menos 2 horas antes de guardar la comida a congelar.

Todos los productos congelados que usted compre deben ser colocados en el congelador lo más pronto posible para evitar que la comida se dañe.

Las recomendaciones de almacenaje de estas comidas están impresas en sus empaques, estas deben ser acatadas siempre para evitar su descomposición.

Sea cuidadoso de que los paquetes no tropiecen la tubería de refrigeración.

Congelando comida fresca

Asegúrese de que su refrigerador esté bajo las más higiénicas condiciones, el

congelador por sí solo no esteriliza la comida ni la protege de bacterias. Es recomendable congelar la comida en empaques por separado. Nunca guarde comidas calientes o tibias en el congelador. Primero se debe empacar la comida congelada, hágalo en bolsas herméticas, u hojas de aluminio, o envases para congelar. Vea la placa de datos en la parte trasera del congelador para verificar la carga máxima que el mismo permite, y el tiempo máximo de congelación de los alimentos, nunca congele más de lo permitido.

Nota: Nunca coloque comida embotellada o bebidas en el congelador.

Para mejor funcionamiento, deje suficiente espacio para que el aire circule alrededor de los paquetes.

CUBETERA

La cubetera es para hacer cubitos de hielo. Llénelo con agua potable fría a una altura de 4/5 de la cubetera, y colóquelo de vuelta en el congelador, cuando los cubos están completamente congelados, saque fuera la cubetera y gírelo hacia delante y atrás para separar los cubitos. No lo doble demasiado la cubetera así evitará romperla.

Descongelando

Retire el enchufe del tomacorrientes, abra la puerta de la heladera y saque toda la comida y colóquela en un lugar fresco. Descongele utilizando un raspador plástico, o deje que la temperatura del ambiente la descongele. Limpie el exceso de hielo y agua que quede en el interior, después que termine de limpiar conecte de nuevo la heladera.

Nota: Para evitar daños al congelador no use objetos punzantes para limpiarlo o para separar comida congelada.

Limpiando su refrigerador

Antes de comenzar a limpiar su **refrigerador desconéctelo** del tomacorriente.

Use una esponja limpia y suave y un detergente suave en agua tibia.

No use detergentes abrasivos o limpiadores fuertes.

Lave a mano, enjuague y seque todas las superficies cuidadosamente.

No use ceras limpiadoras, detergentes concentrados, blanqueadores o limpiadores que contengan petróleo en las partes de plástico y goma.

Nunca use toallas de papel, atomizadores de ventana, lavaplatos o líquidos inflamables en las partes plásticas, esto puede rayarlas o dañar el material.

Limpie con paños húmedos y luego seque con un paño suave.

PERIODOS DE DESCONEXIÓN PROLONGADA

Si el refrigerador no se usa por un período largo de tiempo, proceda de la siguiente manera:

Desconecte el refrigerador del tomacorriente.

Limpie y seque la parte interna como se indica en el manual de limpieza de la heladera.

Deje su refrigerador abierto para prevenir malos olores acumulados **mientras su refrigerador no se use.**

RESOLUCIÓN DE PROBLEMAS

En caso de que su refrigerador funcione mal, puede resolver varios problemas sencillos con esta guía.

Su refrigerador no enciende...Chequee si...

-- El cable está conectado al tomacorriente.

Las puertas no cierran adecuadamente ... Verifique si...

-- Los tornillos están mal posicionados.

-- Si las juntas están sucias.

-- Su refrigerador no está nivelado

El refrigerador hace ruidos mientras funciona...Verifique si...

-- EL refrigerador este nivelado y no esté en contacto con otro aparato de cocina o mueble.

El refrigerador no enfría lo suficiente...Verifique si...

-- La puerta ha sido abierta frecuentemente, o ha sido dejada abierta por mucho tiempo, tomará un tiempo para que vuelva a tomar su temperatura.

-- El conducto del aire está sucio o bloqueado.

Las siguientes características no deben ser tomadas como problemas.

-- Un suave sonido tic-tac causado por el refrigerante que fluye de la tubería.

El compresor opera a altas temperaturas.

REQUIERA ASISTENCIA Y SERVICIO TECNICO

Si el problema persiste luego de haber intentado resolverlo con la guía, contacte a la compañía de servicio autorizado.

ADVERTENCIA

1) ADVERTENCIA- Mantenga las ventilaciones despejadas, tanto por fuera del refrigerador como por dentro, no deje que se obstruyan.

- 2) ADVERTENCIA – No utilice dispositivos mecánicos o algún otro aparato para acelerar el proceso de descongelamiento, más que los recomendados por el fabricante.
- 3) ADVERTENCIA – No dañe el circuito de refrigeración.
- 4) ADVERTENCIA – No use aparatos eléctricos en los compartimientos de comida del refrigerador , a menos que estén recomendados por el fabricante.
- 5) El refrigerador debe ser desconectado después de su uso y si se va a llevar al servicio técnico para mantenimiento.
- 6) Este aparato no está diseñado para ser usado por niños, personas con discapacidades físicas o mentales, o con falta de conocimiento, a menos que estén bajo la supervisión de una persona responsable por su seguridad.
- 7) Los niños deben ser supervisados para asegurar que no jueguen con el aparato.
- 8) Si el cable de corriente está dañado, este debe ser reemplazado por el fabricante, su servicio técnico autorizado o personas calificadas para hacer estos reemplazos para evitar peligros.
- 9) En caso de incendio de la tubería de gas refrigerante abandone el aparato y llame inmediatamente a los bomberos.

10) Por favor deseche el aparato de acuerdo a las regulaciones legales de medio ambiente, cuide mucho el proceso de desecho de la tubería de gas refrigerante. Antes de desechar la heladera quite las puertas para evitar que los niños se queden atrapados dentro de la misma.

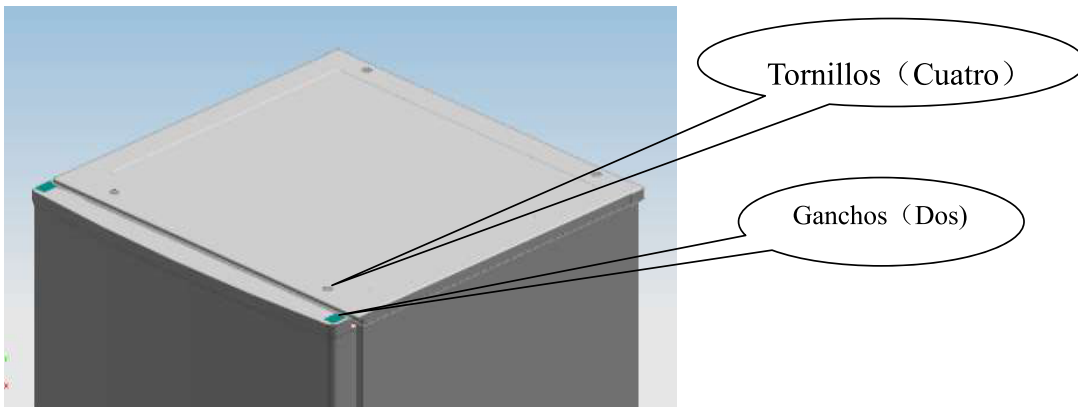


Correcto desecho del aparato:

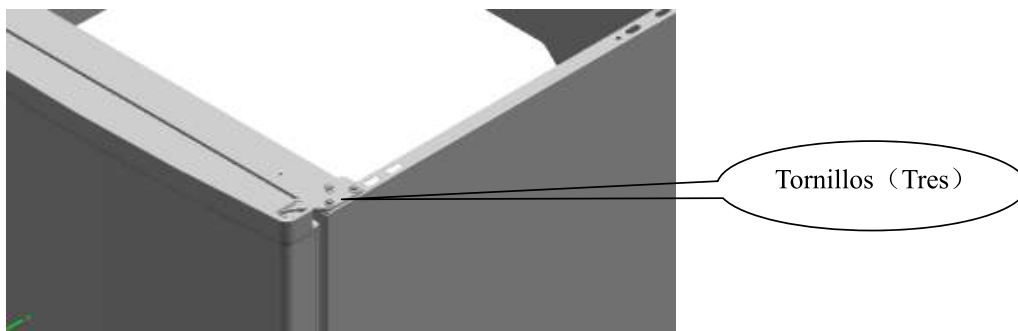
Esta marca indica que este producto no deberá eliminarse junto con otros residuos domésticos, para evitar los posibles daños al medio ambiente o a la salud humana que representa la eliminación incontrolada de residuos, su reciclaje de forma responsable debe promover la reutilización sostenible de los recursos materiales. Para devolver el dispositivo utilizado, por favor, utilizar los sistemas de devolución y recogida de su país o contacte con el distribuidor donde adquirió el producto. Se puede reciclar este producto de manera segura para resguardar el medio ambiente.

Guía para la instalación de las puertas del refrigerador líneas de intercambio de izquierda a derecha.

1、 Remueva los 4 tornillos y 2 ganchos con un destornillador. Después, des-ensamblar los tornillos en la parte superior con un destornillador de cruz.

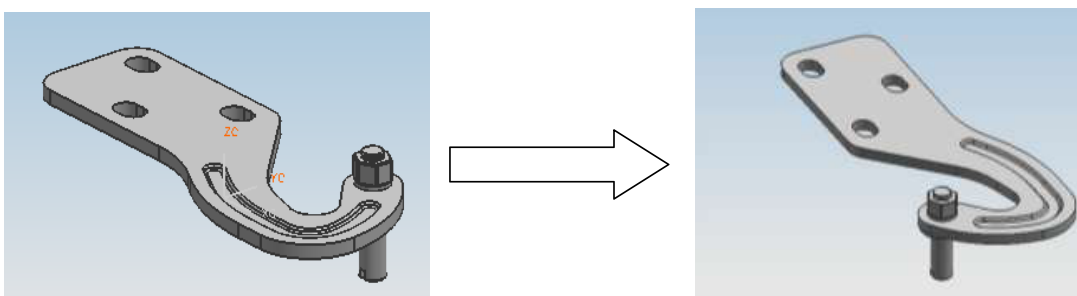


2、 Remueva los tornillos fijados en la parte superior con un Destonillador de cruz.

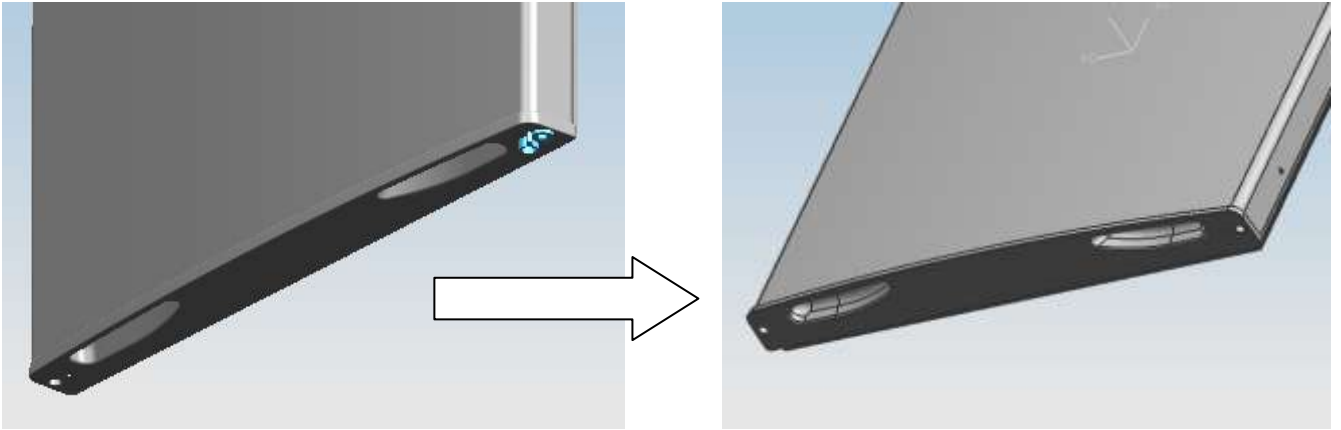


3、 Reemplace el gancho y el bloqueador de la puerta y colóquelo del otro lado.

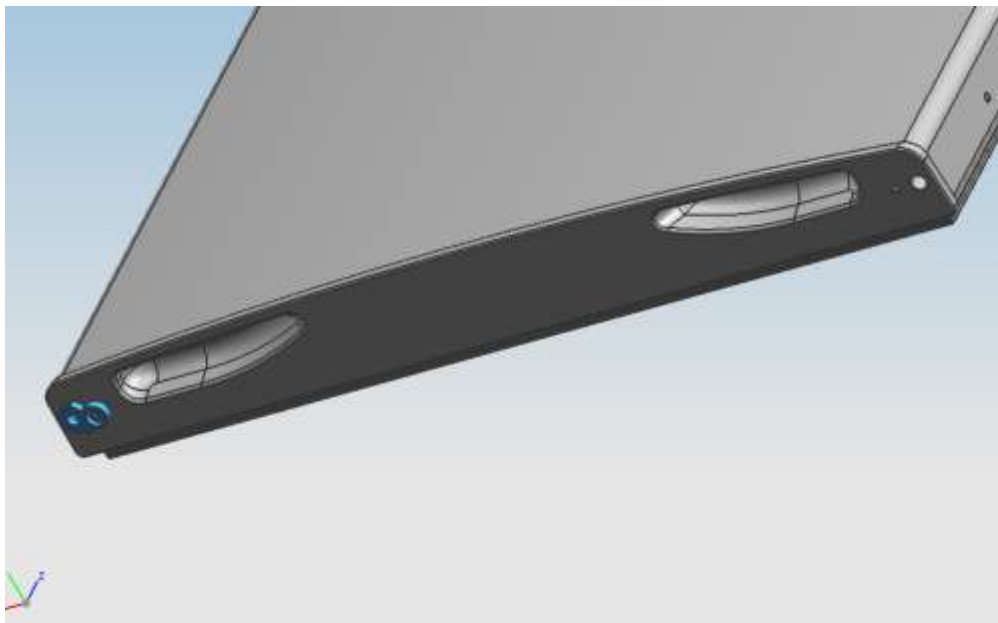
A. Remueva la tuerca con la camisa. Saque la arandela y remueva los ejes al otro lado y fíjelos.



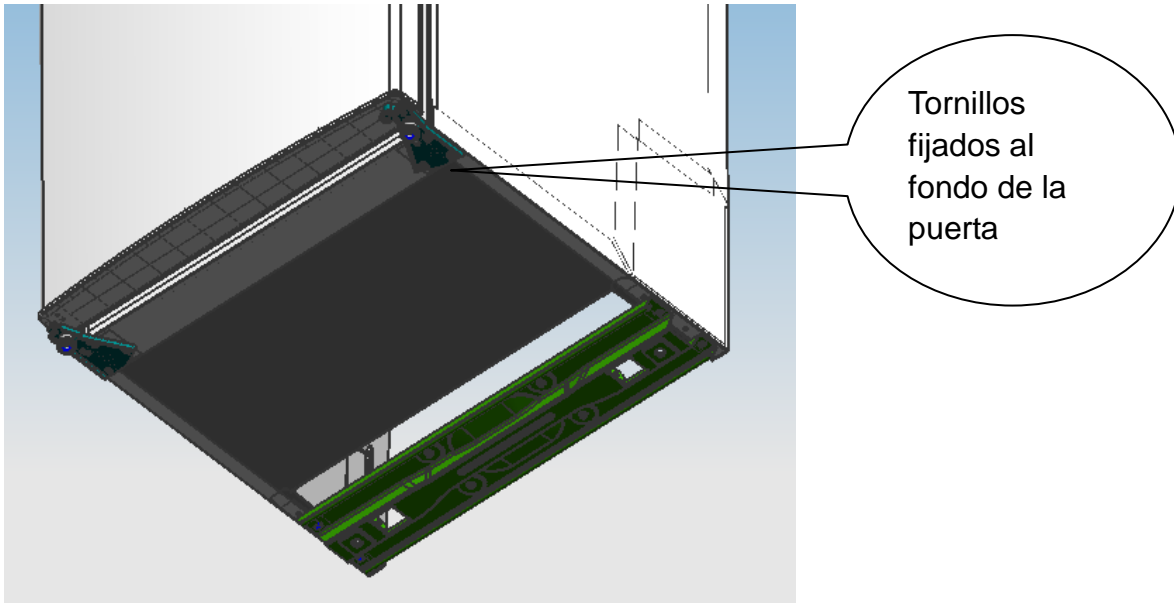
B. Remueva el bloqueador superior de la puerta.



C. Po favor saque el otro bloqueador de la puerta con el destornillador.

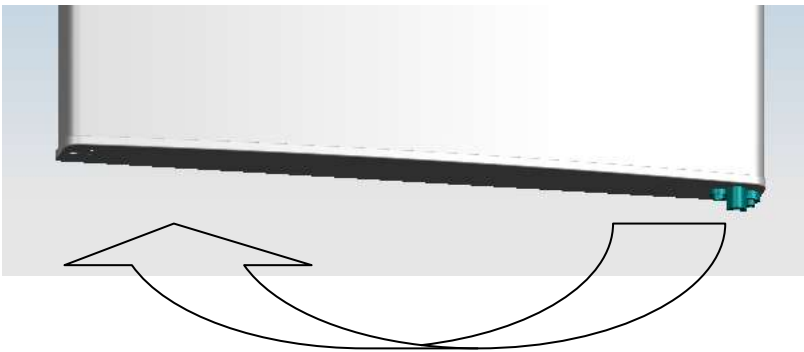


4. Desensamble los tornillos fijados del gancho del fondo de la puerta con un destornillador en cruz.

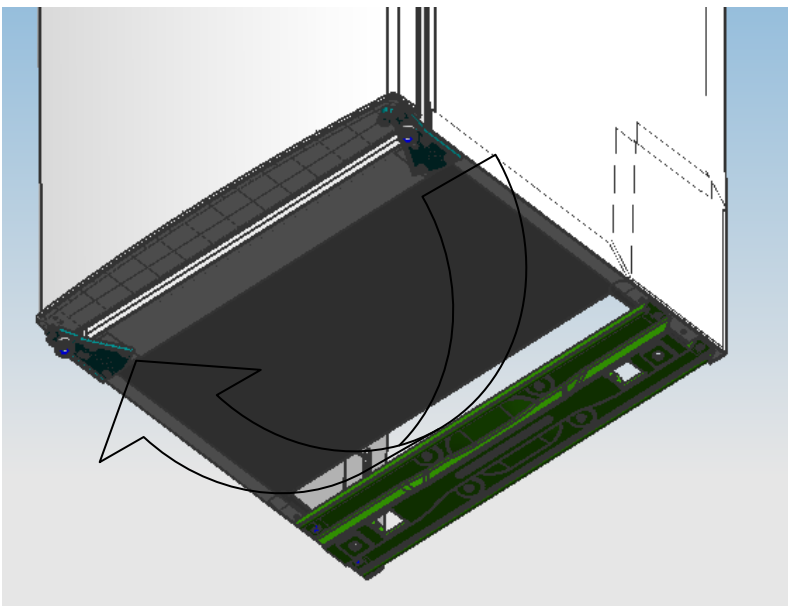


Nota: La inclinación de la heladera debe ser menor a 45°.

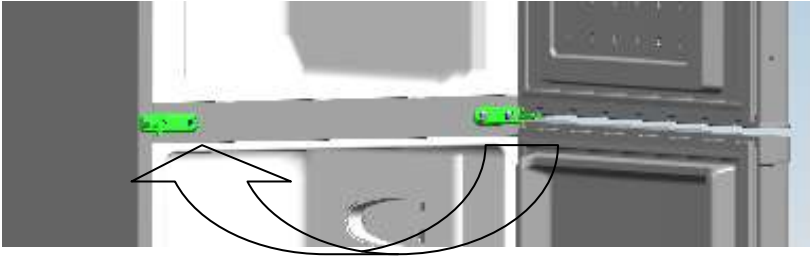
- 5、 Reemplace la arandela del fondo y el bloqueador de la puerta.



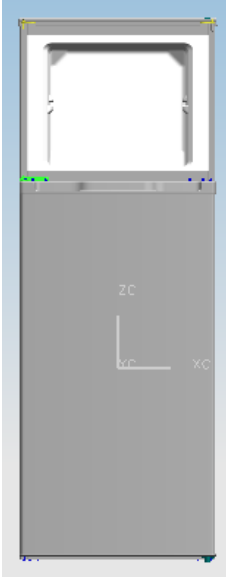
- 6、 Reemplace el gancho del fondo al otro lado y fíjelo con tornillos.



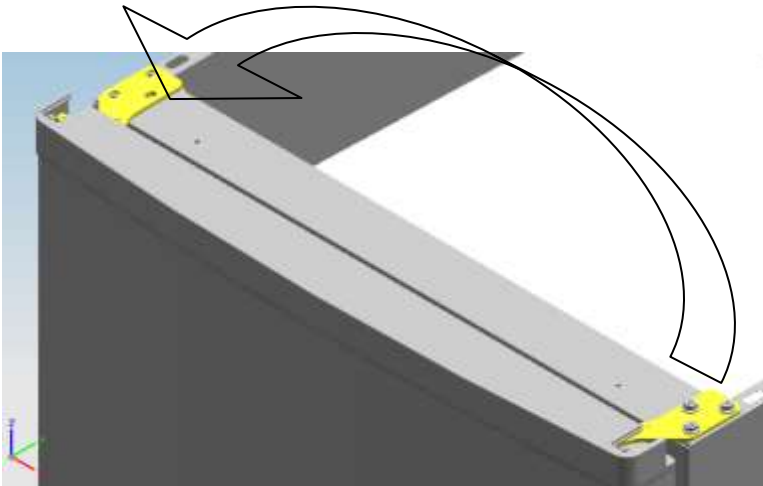
- 7、 Reemplace el gancho del medio



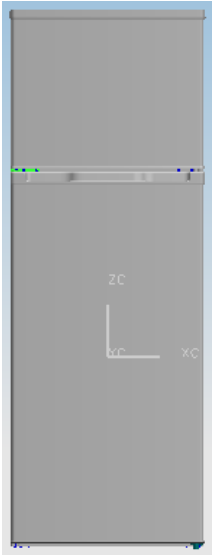
8、 Coloque el fondo de la puerta a la posición derecha y fije el gancho del medio.



9、 Reemplace el gancho superior



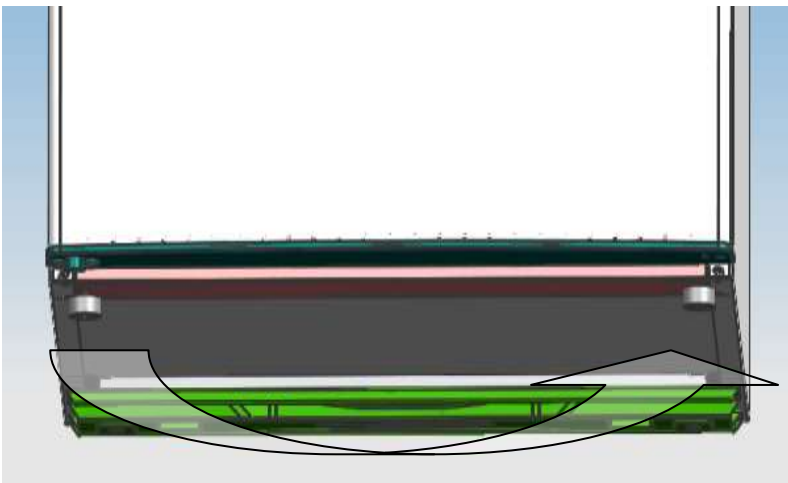
10、 Coloque la puerta en posición derecha y fije el gancho superior y cúbralo.



11、 Instale los cuatro tapones de los tornillos y los dos ganchos a su posición correspondiente.

- Asegúrese de que el equipo está desconectado y vacío.
- Ajuste las dos patas de nivelación a su posición mas alta.
- Recomendamos que tenga a alguien que lo asista.

12、 Reemplace el nivelador al otro lado y ajústelo para asegurar el nivelador del gabinete.



NOTA:

Para sacar la puerta es necesario inclinar el aparato hacia atrás.

Debe dejar descansar el aparato en un lugar firme y sólido por ejemplo una silla justo debajo del panel superior.

No deje la heladera horizontal, esto puede dañar el sistema de refrigeración.

Dear customer:

Thank you for buying this refrigerator-freezer. To ensure that you get the best results from your new refrigerator-freezer, please take time to read through the simple instructions in this booklet.

Please ensure that the packing material is disposed of in accordance with the current environmental requirements.

When disposing of any refrigerator-freezer equipment please contact your local waste disposal department for advice on safe disposal.

This appliance must be only used for its intended purpose.

CAUTION :

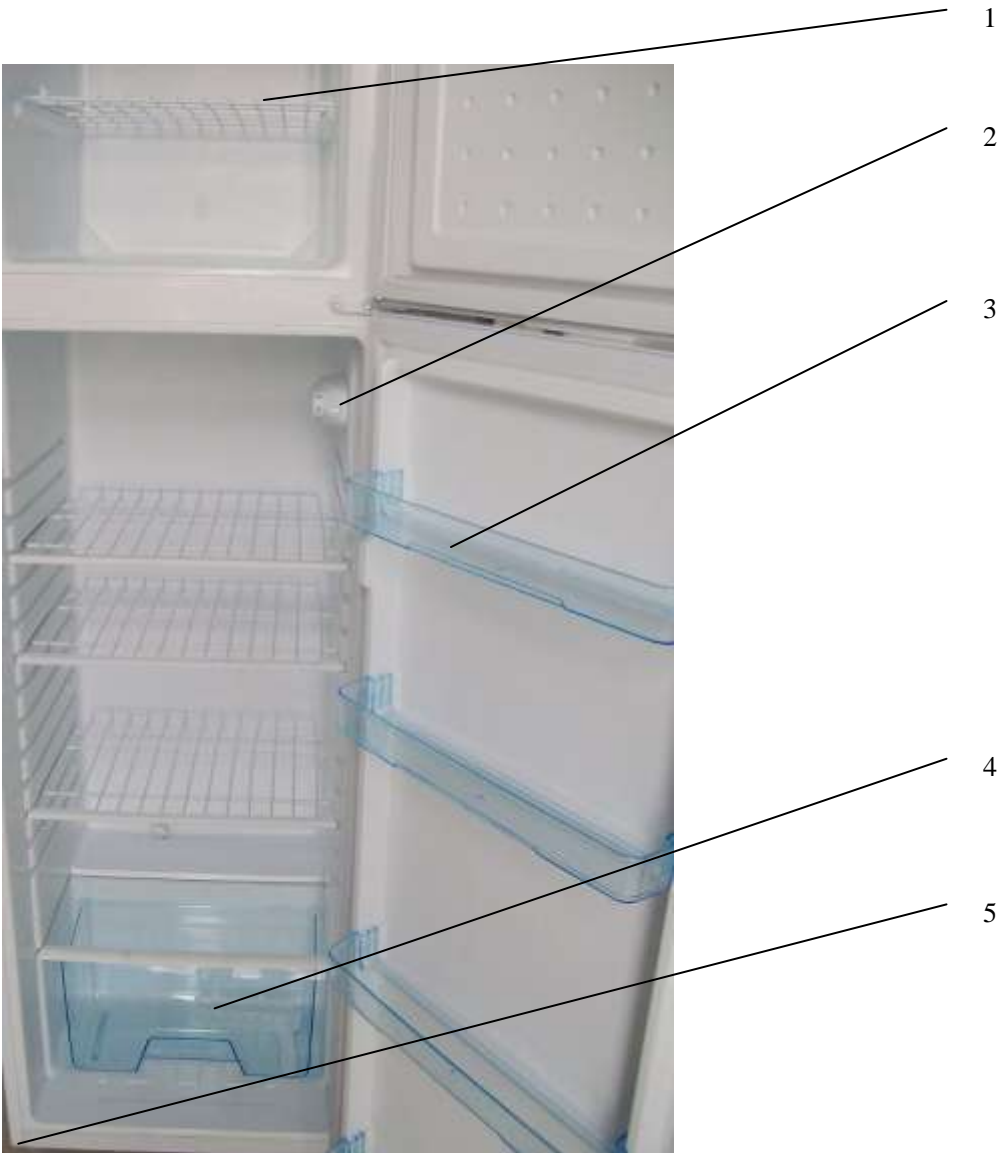
The appliance is not intended for use by young children or infirm persons without supervision.

Young children should be supervised to ensure that they do not play with the appliance.

General:

This type of refrigerator-freezer is widely used in places such as hotels ,offices, student dormitories and houses. It is mostly suitable for refrigerating and preserving foods such as fruits and beverage. It enjoys the advantages of small size, Lightweight, Low electric consumption and easy use.

Main configuration:



1、 Steel wire shelf

2、 Thermostat

3、 Plastic pallet

4、 Crisper

5、 Leveler leg

UNPACKING YOUR REFRIGERATOR-FREEZER

WARNING: Use two or more people to move refrigerator-freezer. Failure to do so can result in back or other injury.

Remove tape and any labels from your refrigerator-freezer before using (except the rating label).

To remove any remaining tape or glue, rub the area briskly with your thumb.

Tape or glue residue can also be easily removed by rubbing a small amount of liquid dish soap over the adhesive with your fingers. Wipe with warm water and dry.

Do not use sharp instruments, rubbing alcohol, flammable fluids, or abrasive cleaners to remove tape or glue. These products can damage the surface of your refrigerator-freezer.

When moving the refrigerator-freezer, do not tilt the refrigerator-freezer beyond 45° from upright position.

CLEANING BEFORE USE:

After you remove all of the packaging materials, (especially the foam between outside condenser and cabinet should be removed) clean the inside of your refrigerator-freezer before using it.

SPACE REQUIREMENTS

WARNING: Keep flammable materials and vapors, such as gasoline, away from refrigerator-freezer.

Failure to do so can result in death, explosion, fire or burns.

To ensure proper ventilation for your refrigerator-freezer, allow for 200mm space on each side between walls, 200mm space between back of your

refrigerator-freezer and the wall, and 300mm space between counter top and the roof or ceiling.

If you are installing your refrigerator-freezer next to a fixed wall, leave sufficient space on the hinge side to allow for the door to swing open.

Never install your refrigerator-freezer near heat source and direct sun shins.

ELECTRICAL REQUIREMENT

WARNING: DO NOT REMOVE GROUND PRONG.

DO NOT USE AN ADAPTOR.

DO NOT USE EXTENSION CORD.

Failure to follow these instructions can result in death, fire or electrical shock.

Before you move your refrigerator-freezer into its final location, it is important to make sure you have the proper electrical connection.

Recommended Earthing Method

AC115 Volt /60 Hz AC only 10 ampere fused and properly earthed electrical supply is required. It is recommended that a separate circuit serving only this appliance be provided. Use a receptacle which cannot be turned off with a switch or pull chain. Do not use an extension cord.

NOTE: Before performing any type of installation, disconnect the refrigerator-freezer from the electrical source. When you are finished, connect the refrigerator-freezer to the electrical source and reset the control to the desired setting.

LEVELING

If the refrigerator-freezer is not leveled during installation. The doors may not close or seal properly, causing cooling, frost, or moisture problems. It is very

important of the refrigerator-freezer to be level in order to function properly.

To level your refrigerator-freezer you may either turn the level leg clockwise to raise that side to the refrigerator-freezer or turn counter – clockwise to lower that side.

NOTE: Having someone push against the top of the refrigerator-freezer take some weight off the leveling leg. This makes it easier to adjust the leveling leg.

USE OF THE APPLIANCE

To obtain the best possible results from your refrigerator-freezer, it is important that you operate it properly.

Temperature Control

·Setting“Off”: UnitOff

·Setting“Min”: Less Cool Temperature

·Setting“Med”: Normal Operation(adequate for most situations)

·Setting“Max”: Coolest Temperature

During high ambient temperatures e.g. on hot summer days. It may be necessary to set the thermostat to the Coolest setting(position“Max”).This may cause the compressor running continuously in order to maintain a low temperature in the cabinet.

For the first time you install your refrigerator, set the thermostat knob at “Med”.

Give your refrigerator time to cool down completely before adding food. It is the best to wait 24 hours before adding food.

The thermostat knob controls the temperature. When the thermostat control knob is set to OFF, the refrigerator will not be running.

Store Frozen Food

When using the refrigerator-freezer for the first time or after defrosting, turn the temperature control to set “MAX” for at least two hours before introducing the food to be stored.

All frozen food products you purchase should be placed in the freezer compartment as soon as possible to avoid the frozen food from defrosting.

Storage recommendation printed on the packaging of frozen food by the manufacturers should be always be followed.

Be careful that the drawer mustn't mangle the refrigeration pipeline.

Freezing Fresh Food

Ensure that your freezing operations are carried out under the most hygienic conditions as freezing alone does not sterilize the food. It is advisable to freeze the food by packing it into separate meal portions and not in bulk form. Never put hot or even warm foodstuffs into the freezer compartment. Prior to storing the frozen food, pack it in plastic bags, aluminum sheets or freezing containers and place into the freezer compartment. See the data plate on the back of the refrigerator-freezer for the maximum permissible amount in kilograms of fresh food that can be frozen in any 24 hour period with a room temperature of 25°C. Never freeze more than the maximum permissible.

Note: Never put bottled food or drinks in the freezer compartment.

For best performance, leave enough space in the Freezer compartment for air to circulate around the packages.

Defrosting

Remove the mains plug from the wall socket, open the door and remove all the

food to a cool place. Defrost using a plastic scraper, or let the temperature rise naturally until the frost melts. Then wipe away the remaining ice and water, after this plug the refrigerator-freezer back into the mains supply.

Note: To avoid damaging the freezer compartment wall, do not use any sharp objects to remove the frost or separate the frozen food.

Cleaning your refrigerator-freezer

Before you start to clean your refrigerator-freezer remove the mains plug from the power supply.

Use a clean sponge or soft and a mild detergent in warm water. Do not use abrasive or harsh cleaners.

Hand wash, rinse and dry all surfaces thoroughly.

Do not use cleaning waxes, concentrated detergents, bleaches or cleaners containing petroleum on plastics and rubber parts.

Never use paper towels, window sprays, scouring cleansers or flammable fluids on plastic parts as these can scratch or damage material.

Clean with a cloth soaked in this solution and then dry with a soft cloth.

PROLONGED OFF PERIODS

If the refrigerator-freezer is not in use for a long period of time, proceed as follows:

Disconnect the refrigerator-freezer from the main supply by removing the plug from the wall socket.

Clean and dry the inside as instructed under the heading of cleaning the refrigerator-freezer.

Leave the door open to prevent any unpleasant smells from building up while the refrigerator-freezer is not in use.

TROUBLE SHOOTING

In case of malfunction, you can solve many common problems easily.

Your refrigerator-freezer will not operate...Check if

- The power supply cord is unplugged.

The doors will not close completely...Check if

- The drawers are out of position.
- The gaskets are dirty.
- The refrigerator-freezer is not level.

The refrigerator-freezer is noisy when running...Check if

- Check the refrigerator-freezer is level and it is not in contact with another appliance or kitchen furniture.

The refrigerator-freezer does not cool sufficiently...Check if

- If the door has been opened too often, or it has been left open for a while it will take time for the refrigerator-freezer to reach its set temperature.
- Check the airflow the rear of the refrigerator-freezer has not been reduced due to insufficient clearance.

The following characteristics should not be looked upon as a problem.

- A gentle tricking sound caused by coolant flowing the pipe.

Compressor operating at high temperature.

REQUESTING ASSISTANCE OR SERVICE

If the problem is not due to one of the items listed in Troubleshooting, Contact the

dealer or authorized Service Company.

WARNING



RECOMMENDATIONS:

- 1) **WARNING** – Keep ventilation openings, in the appliance enclosure or in the built-in structure, clear of obstruction.
- 2) **WARNING** – Do not use mechanical devices or other means to accelerate the defrosting process, other than those recommended by the manufacturer.
- 3) **WARNING** – Do not damage the refrigerant circuit.
- 4) **WARNING** – Do not use electrical appliances inside the food storage compartments of the appliance, unless they are of the type recommended by the manufacturer.
- 5) The appliance has to be unplugged after use and before carrying out user maintenance on the appliance.
- 6) This appliance is not intended for use by persons (including children) with reduced physical, sensory or mental capabilities, or lack of experience and

knowledge, unless they have been given supervision or instruction concerning use of the appliance by a person responsible for their safety.

7) Children should be supervised to ensure that they do not play with the appliance.

8) If the supply cord is damaged, it must be replaced by the manufacturer, its service agent or similarly qualified persons in order to avoid a hazard.

9) Please abandon the refrigerator-freezer according to local regulators for its use flammable blowing gas and refrigerant.

10) Please according to local regulations regarding disposal of the appliance for its flammable refrigerant and blowing gas. Before you scrap the appliance, please take off the doors to prevent children trapped.



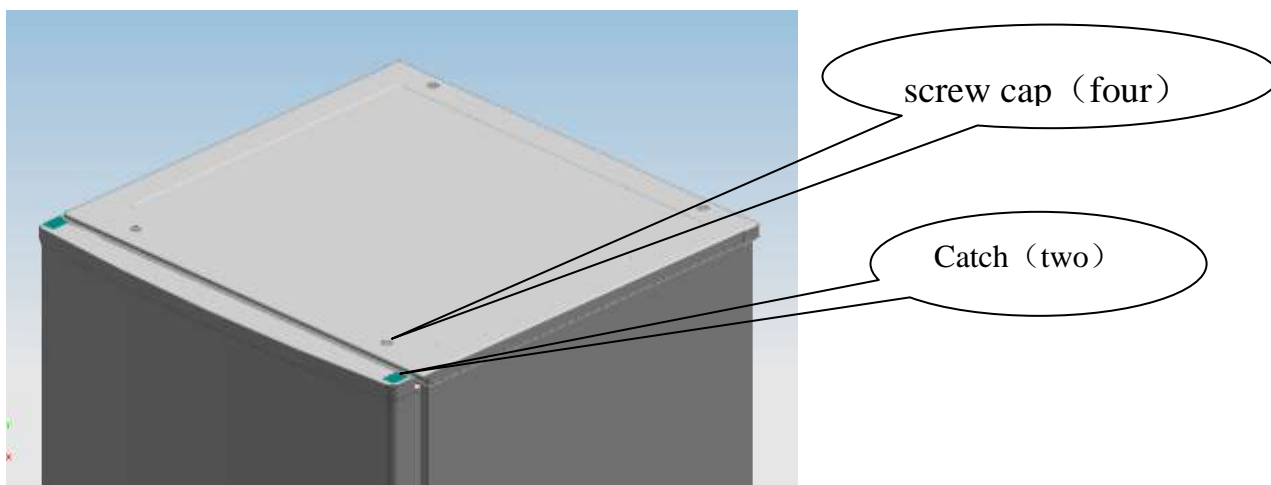
Correct Disposal of this product:

This marking indicates that this product should not be disposed with other household wastes throughout the EU. To prevent possible harm to the environment or human health from uncontrolled waste disposal, recycle it responsibly to promote the sustainable reuse of material resources. To return your used device, please use the return and collection systems or contact the

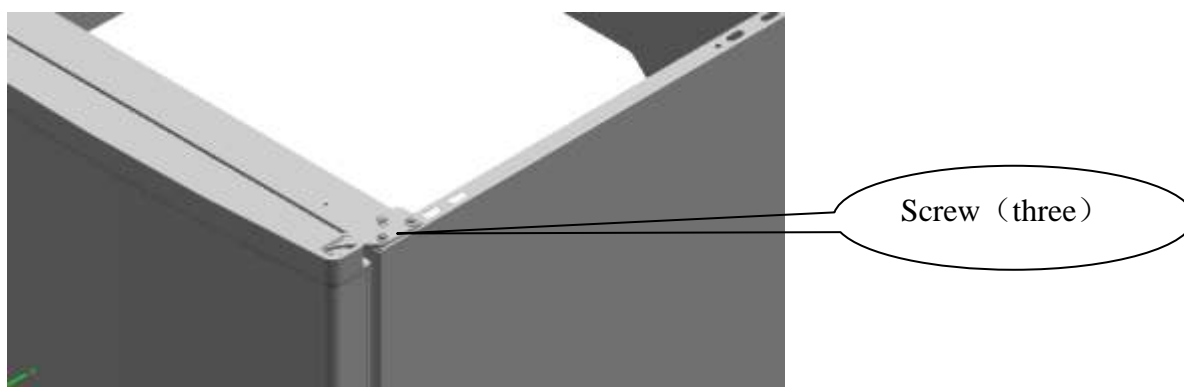
retailer where the product was purchased. They can take this product for environmental safe recycling.

Refrigerator-freezer door install guidelines about swapping left&right

1、 Remove the four screw caps and two catches with the even- slot screwdriver. Then disassemble the screws top the fixed roof with the cross-slot screwdriver.

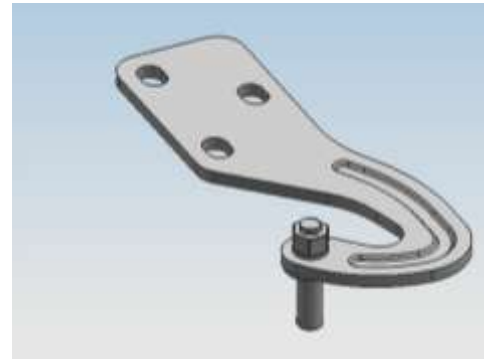
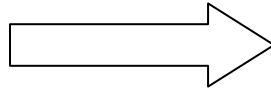
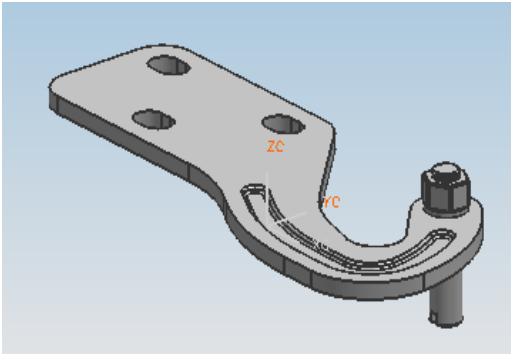


2、 Remove the screws fixed the top-hinge with cross-slot screwdriver.

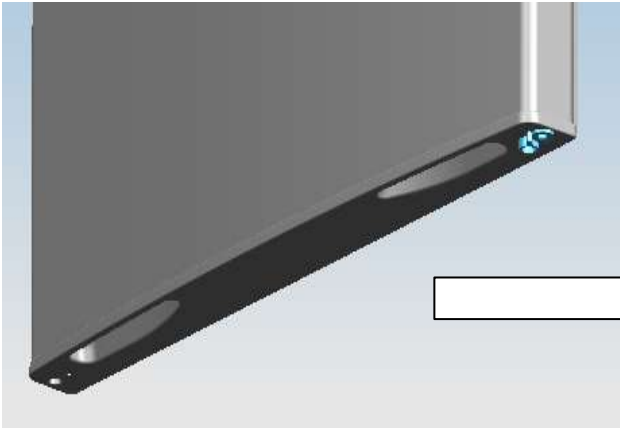


3、 Replace the top-hinge and the top-door limit block and the door bearing bush to the other side.

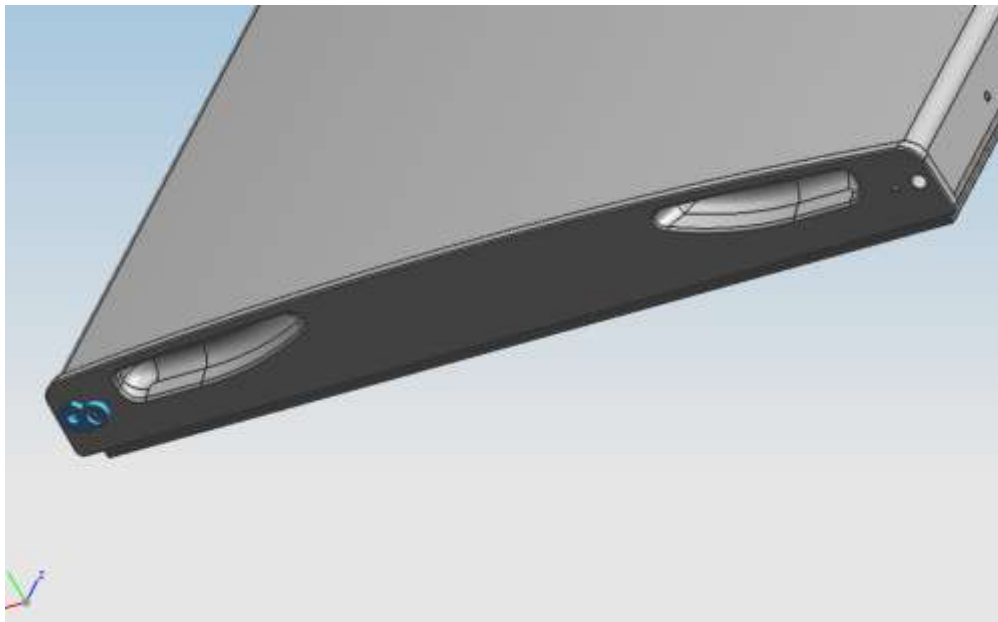
A. Remove the nut with sleeve. Take off the washer then remove the axes to the other side and fixed.



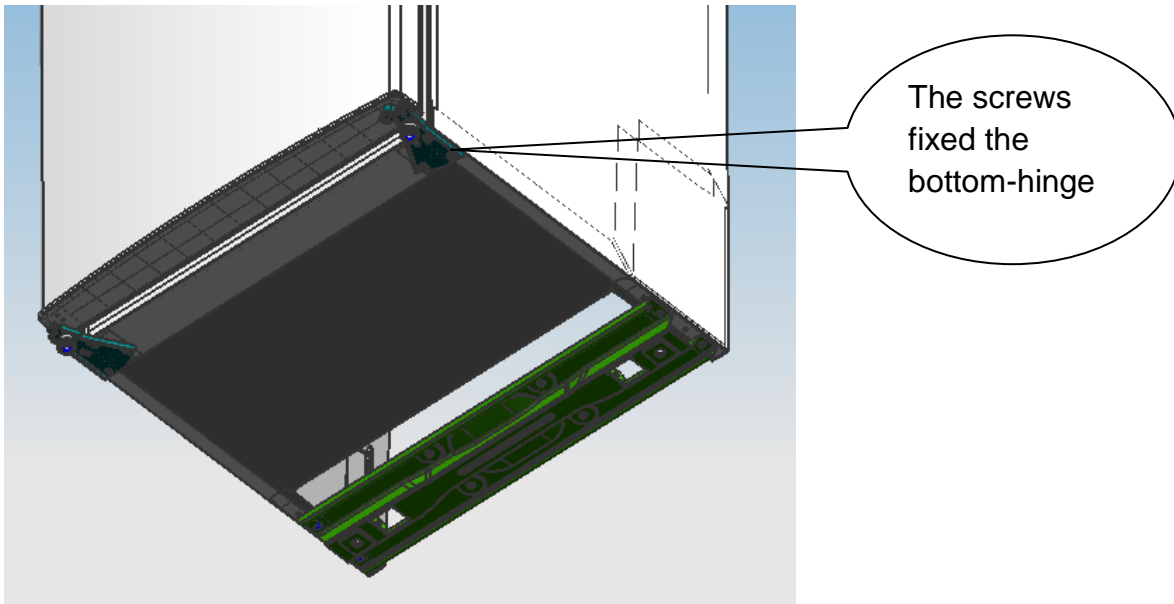
B. Remove the top door limit block



C. Please taking out another door limit block, with screw mounting to the door

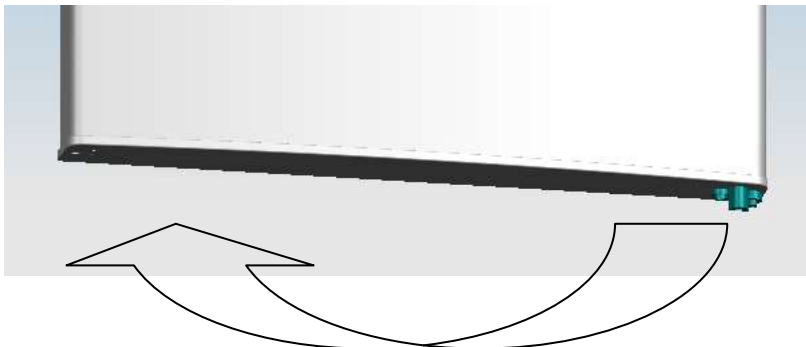


4、Disassemble the screws fixed the bottom-hinge with cross-slot screwdriver and

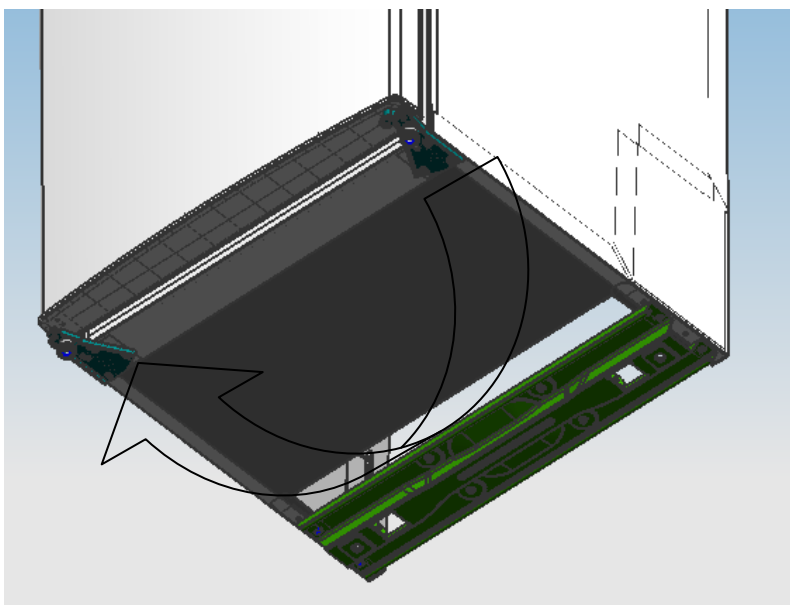


Note: the refrigerator-freezer incline angle less 45° .

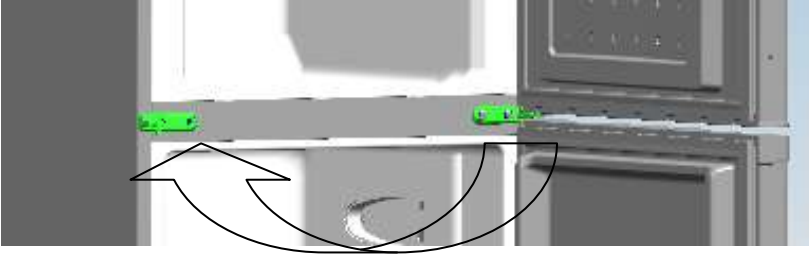
5、 Replace the bottom door bearing bush and the limit block



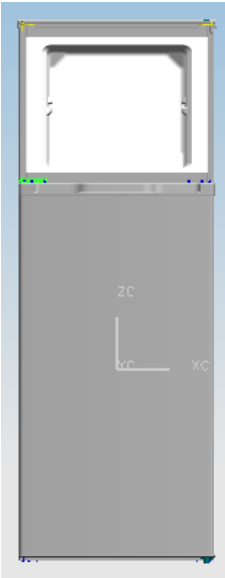
6、 Replace the bottom hinge to the other side then fix it with screws.



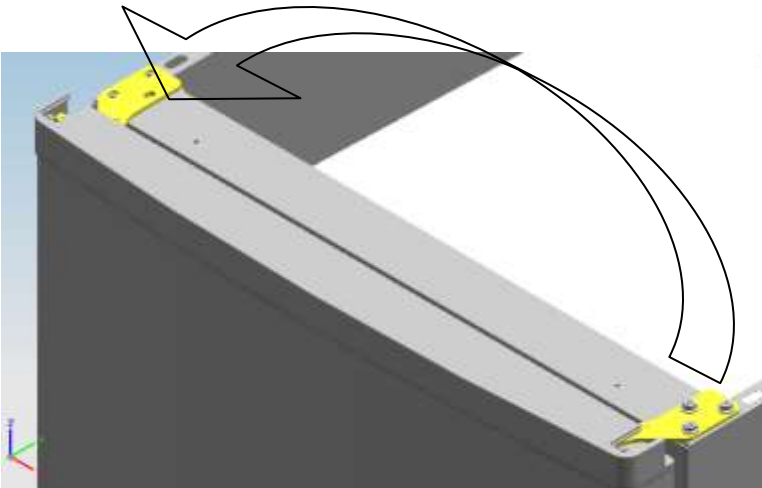
7、 replace the mid-hinge



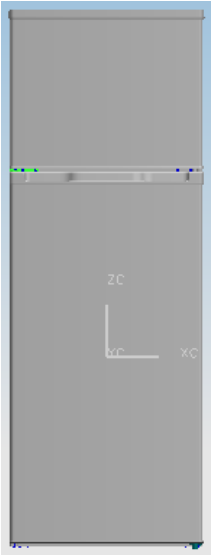
8、 Set the bottom door right position,fix the mid-hinge.



9、 replace the top-hinge



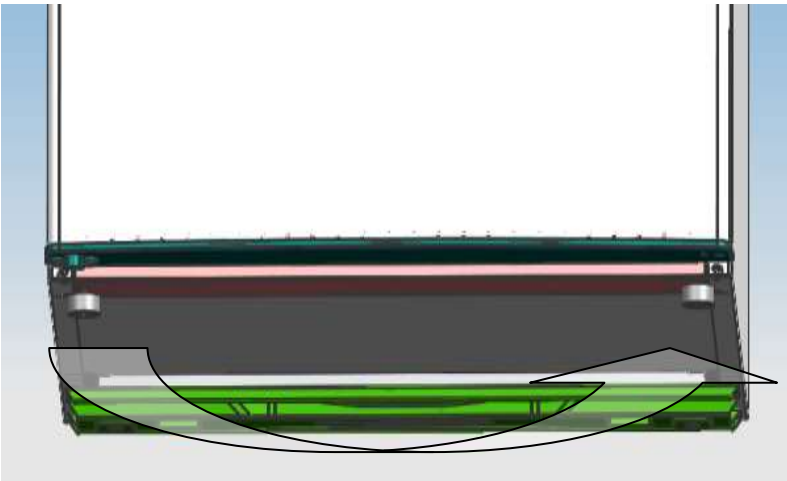
10、 Set the top door right position,fix the top-hinge and the cover.



11、 Install the four screw caps and two catches to corresponding position.

- Ensure the Appliance is unplugged and empty.
- Adjust the two leveling feet to their highest position.
- We recommend you have someone to assist you.

12、 replace the leveler to the other side and adjust it to make sure the cabinet level



NOTE:

To take the door off it is necessary to tilt the Appliance backward.

You should rest the Appliance on something solid e.g.a chair just below the top panel.

Do not lay the Appliance completely flat as this may damage the coolant system.



Premium

Manual de uso y cuidado
Precauciones importantes

Este producto es para uso doméstico únicamente.

CKGPM-C01